



IL MEGLIO DEL TRENTINO DEI BAMBINI

—LA GUIDA—

Silvia Conotter



IL MEGLIO DEL TRENTINO DEI BAMBINI

—LA GUIDA—

Silvia Conotter

www.iltrentinodeibambini.it

IL MEGLIO DEL TRENTINO DEI BAMBINI

—LA GUIDA—

Nella guida sono descritti ben **406 luoghi**
suddivisi in **19 territori**

ISBN: 979-12-200-1723-7

Seconda edizione: maggio 2024

Progetto grafico e impaginazione:



di Alessia Cattarozzi

Hanno collaborato: Alessandra Prandi, Elisa Polito, Annalisa Dallago e Ilaria Cescatti

Stampato presso: Alcione

Tutti i diritti riservati.

Nessuna parte di questo libro può essere riprodotta o trasmessa in qualsiasi forma o con qualsiasi mezzo elettronico, meccanico o altro, senza l'autorizzazione scritta dei proprietari dei diritti.

Gestioni delle strutture, condizioni dei sentieri, siti web e recapiti di telefono sono stati verificati fino alla data di stampa. Ovviamente nel tempo possono essere oggetto di cambiamenti, quindi si consiglia sempre di controllare le informazioni personalmente anche attraverso l'aiuto degli enti turistici indicati all'inizio di ogni capitolo.



PASSEGGIATE ED ESCURSIONI A PIEDI

ADATTO AI PASSEGGINI DA TREKKING



PRESENZA DI ANIMALI

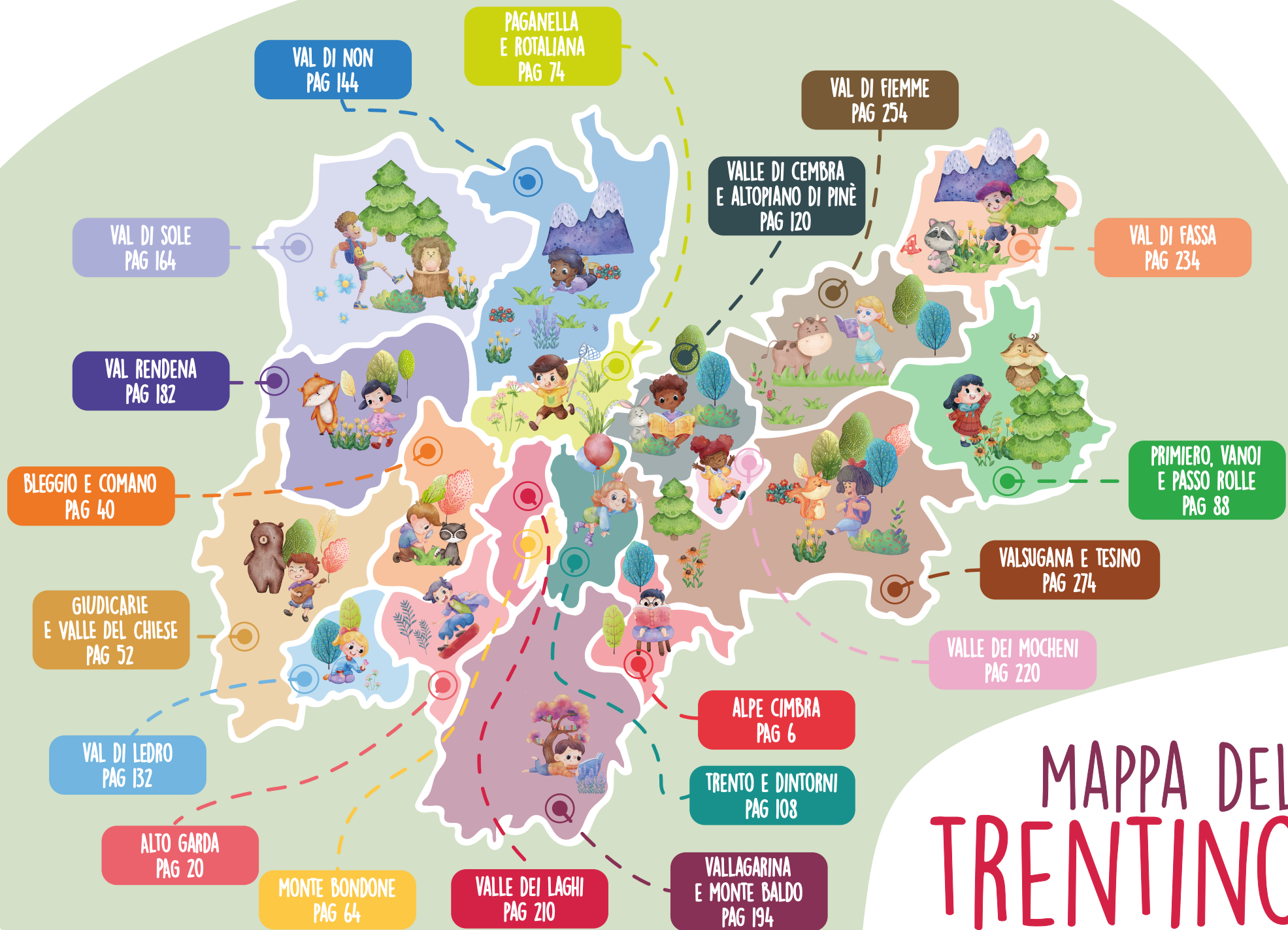
SERVIZIO RISTORO



LUOGO CULTURALE

POSSIBILITÀ DI DORMIRE





MAPPA DEL TRENTINO

RIFERIMENTI DI ZONA



www.alpecimbria.it

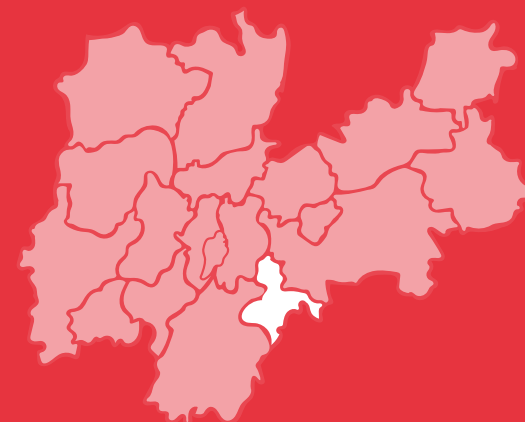
0464 724100



Sentiero delle fiabe

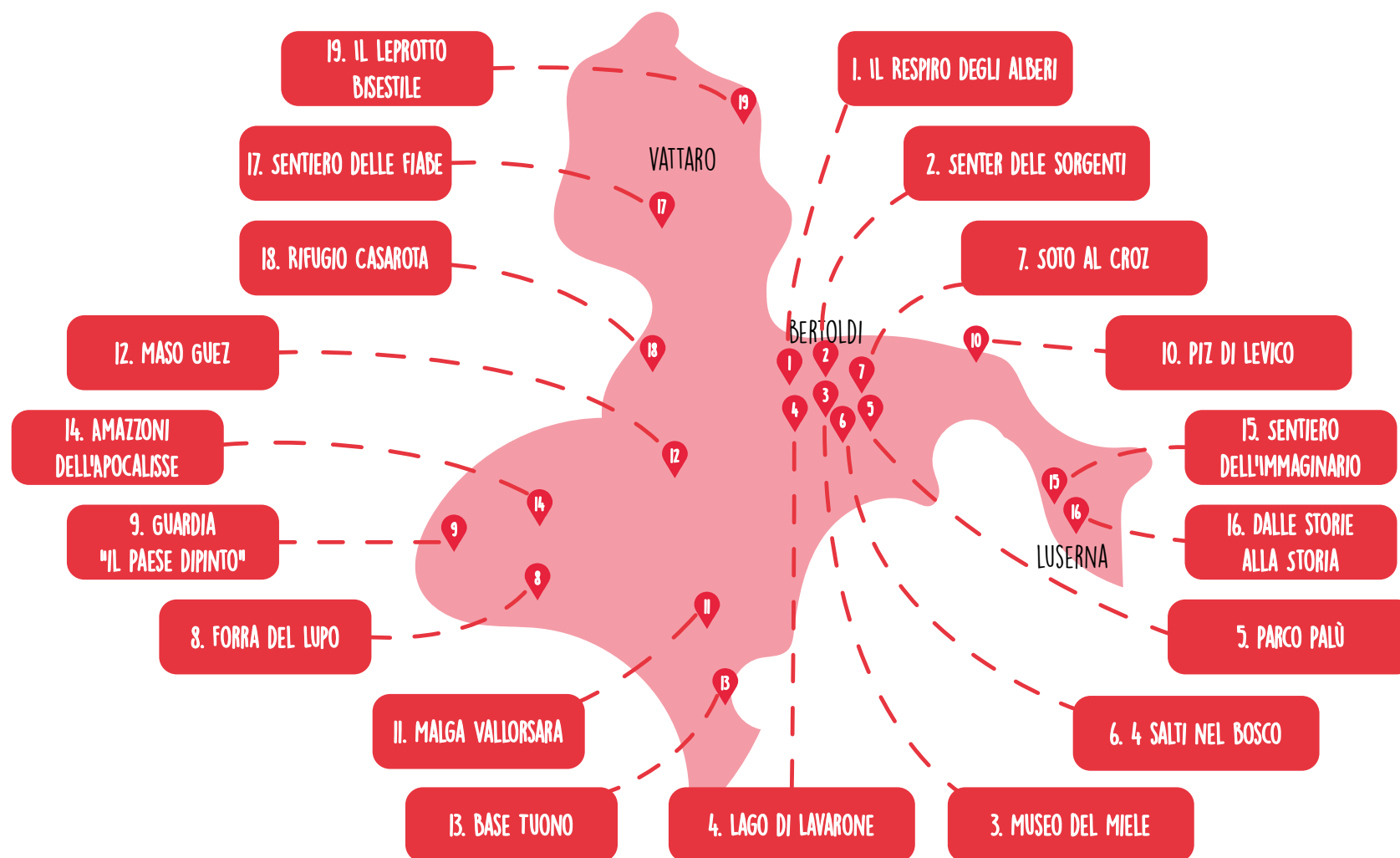
INDICE

1. Il Respiro degli Alberi (Lavarone)	10
2. Senter dele Sorgenti (Lavarone)	10
3. Museo del Miele (Lavarone)	11
4. Lago di Lavarone (Lavarone)	11
5. Parco Palù (Lavarone)	11
6. 4 Salti nel bosco (Lavarone)	12
7. Soto al Croz (Lavarone)	12
8. Forra del Lupo (Folgaria)	13
9. Guardia "il Paese dipinto" (Folgaria)	13
10. Piz di Levico (Passo Vezzena)	13
11. Malga Vallorsara (Folgaria)	14
12. Maso Guez (Folgaria)	14
13. Base Tuono (Folgaria)	15
14. Amazzoni dell'Apocalisse (Folgaria)	15
15. Sentiero dell'Immaginario (Luserna)	16
16. Dalle storie alla Storia (Luserna)	16
17. Sentiero delle fiabe (Vigolana)	17
18. Rifugio Casarota (Vigolana)	17
19. Il Leprotto Bisestile (Bosentino, Vigolana)	17



ALPE CIMBRA E VIGOLANA

MAPPA





1. IL RESPIRO DEGLI ALBERI

Lavarone

Passeggiata tematica di arte contemporanea nel bosco che ha come elemento conduttore delle singole opere l'albero. Si parte dalla frazione di Lanzino. Sono due chilometri e mezzo in leggera salita su strada forestale, comoda e percorribile con il passeggino da trekking. Molto suggestive le installazioni che s'incontrano lungo il percorso e che sono diventate un'affascinante tutt'uno con la natura che le circonda. In un'ora circa arriverete al Belvedere con lo splendido scorcio sul Lago di Caldonazzo. Ritorno sulla stessa strada.



Il respiro degli alberi



2. SENTER DELE SORGENTI

Lavarone

Percorso ad anello, ben segnalato, che parte dalla frazione di Bertoldi. Offre due varianti: una corta e una lunga. Consigliata la seconda, vista la sua semplicità (circa 3,5 chilometri con un leggero dislivello). Dopo la prima sorgente, inizia un breve tratto nel bosco che conduce alle sculture di legno raffiguranti diversi animali tra cui un cervo e un'aquila. Lungo il sentiero i pannelli illustrativi raccontano la fauna e la flora di questo territorio. Completa il quadro uno scorcio sul paesino di Centa San Nicolò e sulla Valsugana, in particolare sul Lago di Caldonazzo.



Parco Palù



3. MUSEO DEL MIELE

Lavarone

Un'avventura alla scoperta del mondo delle api, interessante per insegnare ai bambini tante cose utili su questi insetti e sul miele. Il museo è strutturato su tre piani, ognuno caratterizzato da un macro-tema. L'attenzione verrà catturata dalla piccola arnia didattica, con le pareti di vetro e un passaggio che dà all'esterno: i piccoli rimarranno incantati nel vedere il brulicare di api indaffarate nelle loro faccende domestiche e partirà subito la ricerca dell'ape regina. Qui Amelio, il titolare, spiegherà come riconoscerla. Al piano di sotto si apre una vera e propria finestra sulla storia e sul mondo dell'apicoltura. Grazie alla ricchissima collezione di arnie, provenienti da tutto il mondo, si scoprirà come si utilizzano lo smielatore e l'affumicatore. Aperto tutto l'anno su prenotazione.



Info: 0464.783315
www.museodelmiele.com



Lago di Lavarone



4. LAGO DI LAVARONE

Lavarone

Specchio d'acqua di grande bellezza, situato ad oltre mille metri d'altitudine. Due i lidi, aperti durante il periodo estivo: entrambi offrono possibilità di noleggio sdraio ed ombrelloni, canoe e pedalò. Il Lido Bertoldi ha un'ampia spiaggia, in parte in erba e parte in sabbia, una piattaforma gonfiabile in acqua, trampolino e campo di beach volley. Il Lido Marzari invece è più piccolo, con spiaggia in sabbia, trampolino e noleggio barche a remi. Molto carina la passeggiata che circonda tutto il lago, fattibile anche con i passeggini in una mezz'ora circa. C'è anche la possibilità di effettuare un giro in barca con un pirata davvero speciale. Cercatelo!



5. PARCO PALÙ

Lavarone

Luogo ideale per trascorrere una giornata in libertà all'aria aperta. Questo sì che è davvero un parco ricco di giochi, che si rinnova di anno in anno con tante novità! C'è una grande fattoria con mulino, trattore e giochi in legno, lunghissimi scivoli a tubo e torrette articolate, dondoli, giochi a molla, tappeti elastici e un'altalena

dove possono salire bambini su sedia a rotelle. Sugli ampi prati si può prendere il sole, giocare a pallone e fare un pic nic, con un comodo sentiero di collegamento asfaltato che permette di muoversi tranquillamente con le carrozzine, i passeggini, le biciclette e i rollerblade. C'è poi un piccolo laghetto con i pesci, mentre sull'altura in fondo si trova un bar dotato di sabbiera con diversi giochi.



6. 4 SALTI NEL BOSCO

Lavarone

Un giro ad anello di quasi 5 chilometri alla scoperta degli abitanti del bosco che parte proprio di fronte al Museo del Miele (voce precedente) in località Tobia. Il sentiero è molto semplice con un dolce sali scendi accompagnato da una ventina di totem contenenti indovinelli. Dopo aver letto la filastrocca e svelato l'animale bisogna aguzzare la vista e cercare la sua sagoma. A circa metà percorso si incontra una piccola biblioteca: è un angolino davvero caratteristico dove all'interno di un tronco si trovano diversi libri e attorno delle sedie ricavate da ciocchi di legno. Verso la fine si incontra anche un bel parco giochi, molto ombreggiato con scivoli, altalene, dondoli e strutture per l'arrampicata.



Biblioteca "Quattro Salti nel Bosco"



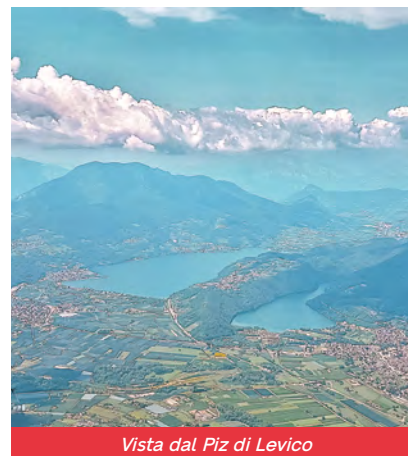
Info: 339.5613802



7. SOTO AL CROZ

Lavarone

Azienda agricola nella piccola frazione di Magrè. Marisa, la proprietaria, è una persona meravigliosa che racconta con passione la sua vita in fattoria e ama interagire con i bambini, facendo conoscere loro questo mondo autentico e genuino. Diversi gli animali che si possono incontrare durante la visita e molto belle le attività per i bambini che vengono organizzate in azienda, in particolar modo durante il periodo estivo. Tra queste il laboratorio per diventare piccoli casari e preparare la ricotta.



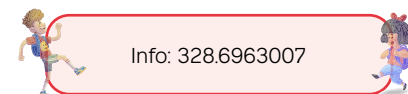
Vista dal Piz di Levico



8. FORRA DEL LUPO

Folgaria

Itinerario che parte da Serrada e porta alla scoperta di trincee e camminamenti dal grande fascino storico e naturalistico. Lungo il sentiero, ben segnalato, si alternano scalini, stori, alte pareti di roccia, scorci curiosi e un suggestivo panorama sulla Valle di Teragnolo e il monte Pasubio. Il tracciato, che coincide con la trincea, ha una lunghezza di quasi cinque chilometri ed un dislivello di 420 metri; per completare al meglio l'escursione potete raggiungere il forte Dosso delle Somme. Rientro sullo stesso percorso o completando il giro ad anello che porta al Rifugio Baita Tonda e da lì, seguendo la strada militare, fino a Serrada.



Info: 328.6963007



9. GUARDIA "IL PAESE DIPINTO"

Folgaria

Una visita che abbina arte e natura è quella al piccolo paesino di Guardia, dove potrete ammirare i tantissimi murales che colorano vecchie e nuove vie del paese. L'antico villaggio rurale è anche conosciuto per aver dato i natali a Cirillo Grott, scultore, pittore e poeta. Da Guardia, proprio nei pressi della fontana del paese, parte una semplice passeggiata che in pochi minuti vi porterà fino alla Cascata dell'Hofentol, immersa nella selvaggia natura della foresta della Gon. Dal grande fascino anche in inverno, quando si trasforma in una vera e propria cascata di ghiaccio che viene periodicamente illuminata. Proseguendo lungo il sentiero si trova un punto panoramico da dove poter ammirare il paesino e la Valle del Rossbach.



10. PIZ DI LEVICO

Passo Vezzena

Escursione che in due ore circa (dislivello di 500 metri) porta a Cima Vezzena, a quota 1908 metri, conosciuta come Piz di Levico. Itinerario sempre piacevole con la bella stagione, anche per la